

VOORWOORD
11

SAMENWERKINGSPARTNERS
12

BESTUUR
13

HOOGTEPUNTEN 2010

A—Z-LEZINGEN
15

GoWEST
23

PRIJSUITREIKINGEN
31

TENTOONSTELLING ARCHITECTUURWIJZER
32

OPEN MONUMENTENDAG
33

GENK IN STELLING
35

Architectuurwijzer is een vereniging en een onderzoekscentrum dat het publiek bewust wil maken van de architecturale ontwikkelingen binnen de Euregio en Limburg.

Via kennisontplooiing, kennisuitwisseling en onderzoek zoekt **Architectuurwijzer** naar nieuwe architecturale visies en duurzame stedenbouwkundige concepten. **Architectuurwijzer** is zich ervan bewust dat deze visies en concepten niet enkel meer door architecten worden vormgegeven. Politiek, media, kunst en design reflecteren evenzeer onze hedendaagse samenleving en helpen elk op hun eigen manier een antwoord te formuleren op het vraagstuk wat architectuur vandaag (en in de toekomst) is en moet zijn. **Architectuurwijzer** gaat daarom de samenwerking aan met specialisten uit verschillende disciplines om de kwaliteit van de te ontwerpen ruimte te bevorderen. Om in deze missie te slagen biedt **Architectuurwijzer** een kritisch programma aan dat bestaat uit debatten, symposia, architecturreizen, publicaties, tentoonstellingen en platformactiviteiten. Door na te denken over weldoordachte duurzame architectuur en architectuur die duurzaam blijft op verschillende niveaus, is **Architectuurwijzer** een excellent platform voor een nieuwe generatie architecten die werken in een (inter)nationale context en die begaan zijn met het vorm geven van een Europese cultuur.

Architectuurwijzer heeft een uitgebreid en divers netwerk van culturele, beleidsmatige, academische en commerciële partners opgebouwd:

Samenwerking met cultuurorganisaties:

- Design Platform Limburg
- VAI – Vlaams architectuurinstituut
- CYAA – Centrum Vlaamse Architectuurarchieven
- Z33 Kunstencentrum Hasselt
- C-mine cultuurcentrum Genk

Samenwerking met onderwijs:

- Provinciale Hogeschool Limburg
- MAD-faculty

Samenwerking met verschillende beleidsniveaus en -vormen

- Vlaamse overheid – Kunstendecreet
- Provincie Limburg – Cultuur en erfgoed
- Stad Genk – Afdeling Ruimtelijke ordening en Woonbeleid

Internationale samenwerking:

- Schunck architectuur

Samenwerking met privépartners:

- Vandersanden
- Cantillana
- Eternit
- Orde van Architecten
- Desso
- Vande Moortel
- Studentenvereniging SOFA
- Het Belang van Limburg
- Architectura

De uitgebreide agenda van Architectuurwijzer werd gerealiseerd door één halftijds betaalde medewerker (Iris Peeters) en een groep van kerngroepleden. De organisatie is nog steeds zeer afhankelijk van haar kerngroepleden die op vrijwillige basis worden ingezet voor de inhoudelijke werking

Dagelijks bestuur bestaat uit:

- Dimitri Minten, voorzitter
- Tim Vekemans, Penningmeester
- Iris Peeters, zakelijk medewerker

De Raad van bestuur telt drie leden:

- Dimitri Minten, voorzitter
- Tim Vekemans, Penningmeester
- Tim Willems

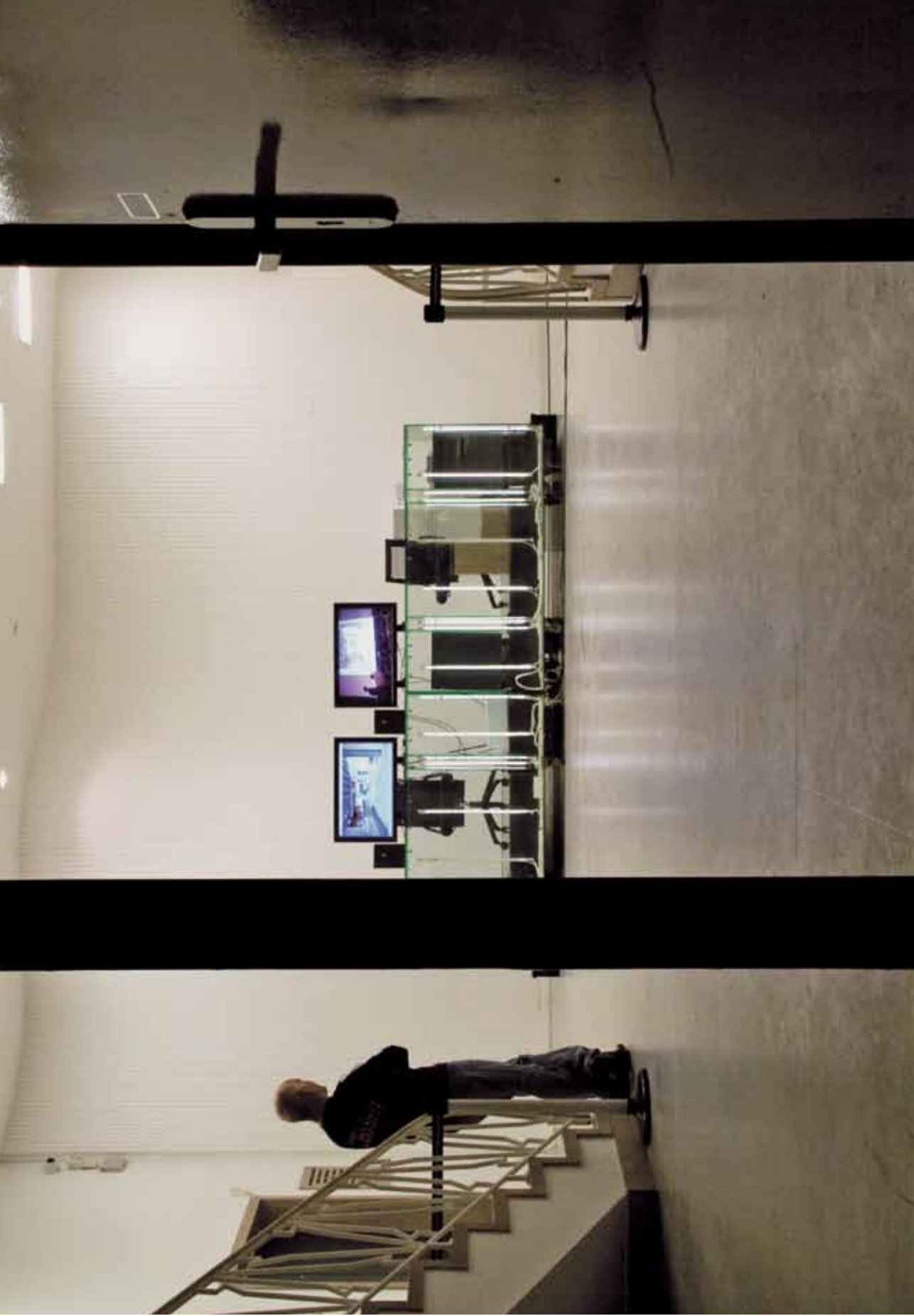
De algemene vergadering bestaat uit de leden van de raad van bestuur en:

- Vittorio Simoni, architect
- Luc Vanmuysen, architect
- Andrea Croé, hoofd Schunck Glaspaleis - architectuur
- Wim van den Bergh, professor architectuur
- Ganaël Vanlokeren, stad Genk,
- Jean-Pierre Swerts, stad Hasselt

Het vrijwilligersteam van jonge, enthousiaste architecten zijn verantwoordelijk voor de artistieke-inhoudelijke werking.

Op 31 december 2010 telde Architectuurwijzer 8 vrijwilligers:

- Jan Bloemen
- Roel De Ridder
- Dirk Fredricx
- SOFA: Karolien De Ryckere
- Dimitri Minten
- Tim Vekemans
- Tim Willems
- Jo Broekx



A—Z-lezingen — foto: Kirsten Trippaers
inschrijven kan via
www.a-z-lezingen.be en www.architectuurwijzer.be

Via de A—Z-lezingen wil Architectuurwijzer onbekende namen die het ontdekken waard zijn en internationale kleppers uit de architectuurwereld in de kijker plaatsen. De lezingen vinden plaats in de Zebrazaal van kunstencentrum Z33. De vijftien lezingen uit de A—Z-reeks worden niet enkel door Architectuurwijzer georganiseerd. Door de samenwerking met MAD-faculty, Design Platform Limburg Z33 en PHL zijn de A—Z-lezingen uitgegroeid tot een lezingenreeks voor iedereen die geïnteresseerd is in architectuur, design, beeldende kunst en grafische vormgeving. De lezingen worden integraal opgenomen en begeleid door een moderator met achteraf een Q&A.

HOOGTEPUNTEN 2010



Alexander Dierendonck & Isabelle Blancke — foto: Nele Bronckaers



residentie De Boei, Middelkerke
foto: DierendonckBlancke

Dierendonckblancke architecten is ontstaan uit de samenwerking van **Alexander Dierendonck** en **Isabelle Blancke** die beiden studeerden aan het **Sint-Lucas architectuurinstituut** in Gent. Na de studies kwamen **Dierendonck** en **Blancke** terecht bij onder andere **Dominique Perrault**, **Christian de Portzamparc**, **Christian Hauvette** en **Stéphane Beel**. Het duo werkt samen sinds 1999.

De aanpak van het architectenbureau is uitgesproken programmatisch. **Dierendonck** en **Blancke** vertrekken vanuit een grondige analyse en interpretatie van een gegeven programma. Een schematisch plan wordt daarna constructief en materiaaltechnisch uitgewerkt. Zelf beschrijven ze die werkwijze als 'no nonsense'.

Het **Gemeenschapscentrum van Avelgem** is voor **Dierendonckblancke** een mijlpaal. Het project werd opgenomen in verschillende (inter)nationale publicaties en magazines, onder ander in het **Jaarboek Architectuur in Vlaanderen** en de **Architect**. Ook residentie **de Boei** in **Middelkerke** kreeg veel aandacht in de media. Het project bestaat uit twaalf appartementen en twaalf duplexflats. Elke wooneenheid is gebouwd rond een kern waar alle functionele ruimtes (badkamer, keuken en WC) samenkomen.

Beide projecten zijn voorbeelden van de ontwerpfilosofie van **Dierendonckblancke**: *multifunctionaliteit binnen het ontwerp moet in de eerste plaats de gebruiker de vrijheid geven de oriëntatie en organisatie van de ruimte zelf te bepalen.*



Ninke Happel en Floris Cornelisse — foto: Nele Bronckaers



gemeenschappelijk woonerf met drie woningen, Overmeen / Heeten
foto: Happel Cornelisse

Happel Cornelisse is een jong en breed georiënteerd architectenbureau uit Nederland. **Ninke Happel** en **Floris Cornelisse** studeerden in 2003 af aan de TU Delft en deden ervaring op bij **Franz Ziegler** en **Jo Coenen**. Nadien richtten ze samen het architectenbureau **Happel Cornelisse** op. Happels interesse voor kunstcritiek en omgevingspsychologie drukt een duidelijke stempel op de diverse projecten binnen het bureau. Via deelname aan talloze wedstrijden probeert het bureau steeds de eigen grenzen te verleggen.

De architectuur van **Happel Cornelisse Architecten** is, in tegenstelling tot de architectuur van **Dierendonckblancke**, geen enkelvoudig antwoord op het gegeven programma. De ontwerpen van **Happel Cornelisse Architecten** worden gekenmerkt door de toepassing van herkenbare typologiën.

In al haar projecten streeft **Happel Cornelisse Architecten** naar duurzame architectuur. Het herinterpreteren en hergebruiken van streekkeigen, solide materialen moeten zorgen voor een architecturale continuïteit. De wisselende relatie tussen het landschap, de stad en haar architectuur zijn dan ook terugkerende thema's in het oeuvre van het Rotterdamse architectenbureau.

De transformatie van een historisch arbeidersensemble in **Zandhoven** is een concreet voorbeeld van de ontwerpfilosofie van **Happel Cornelisse Architecten**. Het ontwerp sluit aan in maat, ritme en handschrift bij de rij arbeiderswoningen en het schuurtje uit 1842. Het architectenbureau won met dit project tevens de **Vlaamse Oproep 1510**.



Hrvoje Njiric — foto: Nele Bronckaers



108 ZG Pavilion 09, Zagreb — foto: Njiric+Arhitekti

De Kroatische professor **Hrvoje Njiric**, geboren in 1960, studeerde in de jaren tachtig aan de **Universiteit van Zagreb**. Na zijn studies stichtte hij begin jaren negentig, samen met **Helena Njiric**, het architectenbureau '**njiric+njiric arhitekti**'. Sinds 2001 zet hij het bureau alleen verder als '**njiric+ arhitekti**'. Daarnaast geeft hij les aan de architectuurschool van Århus en de Universiteit van Graz.

Voor **njiric+** zijn het de niet-materiële aspecten van de hedendaagse massacultuur die de bouwstenen vormen van de architectuur van morgen. Architect zijn is voor **njiric+** het omarmen van een sociale rol. Elke opdracht wordt door het architectenbureau benaderd als een reflectie op een andere cultuur en een maatschappelijke context.

Over architectuur moet kritisch worden nagedacht. **Njiric+** pleit dan ook voor een niet-statische architectuur die krachtlijnen uitzet en voorzetten aangeeft. Architectuur mag de gebruiker geen regels opleggen. Het is aan de architect om architectuur vorm te geven, maar aan de gebruikers om het ontwerp in te kleden en tot leven te wekken.

Een woningbouwproject van **njiric+** is het **Gracani-project**. In dit plan proberen de architecten van **njiric+** de stedenbouwkundige opzet van het **Masterplan voor Zagreb** te herinterpreteren en te herformuleren. Het project was finalist bij de **Mies van der Rohe prijs in 2009**.



onthaalpaviljoen begraafplaats, Langemark-Poelkapelle, Govaert en Vanhoutte — foto: Jo Janssen

meer informatie over onze architectuurreizen is te vinden op
www.architectuurwijzer.be

Als Limburgse vereniging heeft Architectuurwijzer als belangrijke ambitie op haar agenda het onderzoek naar de Euregio Maas-Rijn. Er zijn in Vlaanderen echter nog meer regio's die qua ruimtelijke en architecturale ontwikkelingen een grote betekenis kunnen hebben binnen een Europees geheel. In deze context organiseerde Architectuurwijzer in 2010 architectuurreizen naar het meest westelijke deel van Vlaanderen: de Eurometropool Rijsel-Kortrijk-Doornik, een gebied in België dat dezelfde potentiële mogelijkheden biedt dan de Euregio.



Op 7 mei 2010 vond de eerste architectuurreis plaats richting het westen. De architectuurreis bracht de deelnemers langs: het Gemeenschapscentrum in Avelgem (Dierendonckblancke), Kortrijk xpo (Office KGDVS), ontmoetingscentrum Jonkers-hove (Rapp+Rapp) en de onthaalpaviljoenen begraafplaatsen Langemark-Poelkapelle en Passendale (Govaert en Vanhoutte).



gemeenschapscentrum, Avelgem
foto: Jo Janssen



Kortrijk xpo, Kortrijk
foto: Jo Janssen



ontmoetingscentrum Jonkershove, Houthulst
foto: Jo Janssen



onthaalpaviljoen begraafplaats Langemark-Poelkapelle
foto: Jo Janssen

De kleine gemeente Avelgem ligt ten zuiden van Kortrijk, op de rand van de Scheldevallei. Zoals veel andere gemeenten aan deze rivier heeft het dorp een typische stedenbouwkundige structuur: kerk en gemeentehuis liggen volledig aan de rand en op de heuvelrug met de directe overgang naar de lager gelegen weilanden. Juist op dit overganggebied is het nieuwe ontmoetingscentrum gerealiseerd. In 2002 won Dierendonckblancke architecten de wedstrijd samen met twee interieurarchitecten, Stefaan Onraet en Tom Callebaut. De intense samenwerking heeft zonder twijfel bijgedragen aan de kracht van de compositie.

DIERENDONCKBLANCHE
 GEMEENSCHAPSCENTRUM
 AVELGEM
 2003-2007

Office KGDVS stond al herhaaldelijk in de schijnwerpers, ondermeer met de deelname aan de architectuur-biënnale van Venetië van 2008. De uitbreiding van de expositiehal en het masterplan voor de site Kortrijk xpo is één van de grootste architectuuropdrachten van het bureau. Het ontwerp bestaat uit een lange galerij die het hele perceel omgeeft en waarvan het regelmatige ritme overeenstemt met het bestaand complex en zich herhaalt aan de nieuwe inkompartij en het bovenliggende kantoorgebouw. Het door de jaren gegroeide heterocliete geheel wordt zo gereorganiseerd volgens een rigoureuze formeel plan dat tot in de structurele detaillering werd doorgetrokken. Het project kwam tot stand in samenwerking met Joachim Declerck en het bureau Goddeeris.

OFFICE KGDVS
 KORTRIJK XPO
 KORTRIJK
 2007

De gemeente Houthulst selecteerde samen met de Vlaamse Bouwmeester via de procedure open oproep Rapp+Rapp voor de realisatie van een ontmoetingscentrum in de deelgemeente Jonkershove. De inrichting van de openbare ruimte rond het ontmoetingscentrum vormt een belangrijk onderdeel van de dorpskernvernieuwing. De locatie is gelegen tussen de kerk en de school en grenst tevens aan de voormalige pastorie, waarin de kinderopvang is gehuisvest. Het ontmoetingscentrum manifesteert zich als een stelsel van wanden, tuinmuren, vloeren en terrassen, dat de bezoeker vanuit verschillende richtingen begeleidt naar het hart van het gebouw. Dit biedt ruimte aan diverse activiteiten, zowel binnen als buiten.

RAPP+RAPP
 ONTMOETINGSCENTRUM JONKERSHOVE
 HOUTHULST
 2002-2006

De gemeente Langemark-Poelkapelle gaf opdracht voor het ontwerpen van een onthaalpaviljoen op het omwalde Duitse kerkhof. Het onthaalpaviljoen is ontworpen als een open langwerpig zwart tunnelvolume dat zich ondergeschikt opstelt t.o.v. de historische geladenheid van de site en de militaire begraafplaats. Dit heeft zowel betrekking op de inpassing in het landschap als op de sobere vormgeving van het gebouw zelf. Het monolithisch karakter van het zwart balkvolume zou de sombere ingetogenheid op abstracte wijze moeten belichamen. Beide zijden van het volume kunnen afgesloten worden met grote metalen deuren. Esthetisch gezien vormt het volume een donker achtergrondvlak van de twee bij elkaar geponeerde bunkers.

GOVAERT EN VANHOUTTE
 ONTHAALPAVILJOEN BEGRAAFPLAATS
 LANGEMARK-POELKAPELLE
 2006



sanitairblok bij Tyne Cot Cemetery, Passendale
foto: Jo Janssen

In het ontwerp van het sanitair blok werden een aantal fysische assen gecreëerd die de geografische eigenheid van de site volgen. Het gebouw kan gezien worden als een reflectie van de cultuur-historische eigenheid van respectievelijk de begraafplaats, de directe omgeving, het slagveld in de vallei, de nabijheid van Passendale en de stad Ieper. De hoogtelijnen van de grashelling waarop het paviljoen ge-positioneerd is liggen parallel met de as van de historische landschappelijke merktekens: de aslijn torenspits kerk Passendale, de hoofdingang Tyne Cot en de slagveldsite richting Ieper. De hoogtelijn die samenvalt met deze as vormt de meetkundige lijn waarbij het paviljoen vanuit de grond gaat zweven over de grashelling.

GOVAERT EN VANHOUTTE
SANITAIR BLOK BIJ TYNE COT CEMETERY
PASSENDALE
2006

Op 3 december 2010 vond de tweede architectuurreis richting het westen plaats. De architectuurreis bracht de deelnemers deze keer langs: het Crematorium Heimolen (Claus en Kaan), Sportcentrum De Boerekreek (Coussée & Goris architecten), Villa Yoka (OFFICE KGDVS & bureau Goddeeris), ziekenhuis AZ Groeninge (Baumschlager Eberle & Osar) en het stadskantoor van Menen (noA architecten).



crematorium Heimolen, Sint-Niklaas
foto: Dimitri Minten

Voor de begraafplaats Heimolen bij Sint Niklaas ontwierp Claus en Kaan Architecten een crematorium en een ontvangstgebouw. Uit praktische en milieutechnische redenen is de huisvesting van ceremonie en crematie op de begraafplaats zo ver mogelijk van elkaar gescheiden, terwijl enige verwantschap in voorkomen voor de hand ligt. Programmatisch kan men spreken van twee onderdelen van één ceremonie, waarbij sprake is van een ontvangst, rouw en verwerkingsdeel dat op de levenden en de aarde gericht is, terwijl de eigenlijke crematie - zelfs bij de meest non-religieuzen onder ons - een blik naar de hemel doet richten. De begraafplaats ligt langs de E34 van Antwerpen naar Gent, verscholen achter hoge bomen en taluds, waardoor de locatie vanaf de snelweg nauwelijks waarneembaar is.

CLAUS EN KAAAN
CREMATORIUM HEIMOLEN
SINT NIKLAAS
2006-2008



sportcentrum De Boerekreek, Sint-Laureins
foto: Dimitri Minten

Het complex huisvest een verblijfsaccommodatie voor tachtig personen, een loods voor diverse watersportactiviteiten, leslokalen en een administratief gebouw. De drie vleugels zijn geordend rond een centraal plein dat mogelijkheden biedt voor ontmoetingen, teamvorming en sportactiviteiten. Ralf Coussée en Klaas Goris sleepten met het sportcentrum 'De Boerekreek' te Sint-Laureins liefst twee keer op rij een belangrijke architectuurprijs in de wacht. Niet alleen werden zij door de Vlaamse Bouwmeester gelauwerd met de 'Prijs Bouwheer', tevens wonnen zij in de categorie 'niet-residentiële bebouwing' de prestigieuze 'Belgische Prijs voor Architectuur'. Internationale erkenning voor dit project blijkt tevens uit de nominatie voor de 'European Union Prize for Contemporary Architecture'.

COUSSEÉ & GORIS ARCHITECTEN
SPORTCENTRUM DE BOEREKREEK
SINT-LAUREINS
2003-2008



Villa Voka, Kortrijk



ziekenhuis AZ Groeninge, Kortrijk



stadhuis, Menen
foto: Dimitri Minten

Het Vlaams netwerk van ondernemingen Voka in West-Vlaanderen nam in 2008 zijn intrek in 'Villa Voka' in Kortrijk. Een architecturale parel waarin alle regionale afdelingen zijn samengebracht. Lucht, licht en groen faciliteren optimaal het huiselijke kantoorleven. Het slanke en ranke gebouw is een voorbeeld van sierlijke toepassing van beton, aluminium en glas. Dit zijn materialen die het gebouw transparant maken en tegelijkertijd een heldere constructieve logica etaleren. Aan de buitenkant schiet de blik door het gebouw dat aan de zuidkant slim gefilterd is door stalen roosters. Ze omkleden het gebouw als fijne tule. Fragiliteit en transparantie gaan hier hand in hand.

OFFICE KGDVS

VILLA YOKA
KORTRIJK
2008

Een van de grootste ziekenhuisprojecten van het land op dit moment is ongetwijfeld het Kortrijkse fusieziekenhuis AZ Groeninge waarvoor architectenbureau osar samenwerkt met Baumschlager & Eberle, Itten & Brechbühl. In april 2010 werden de eerste vleugels in gebruik genomen. Het totale ziekenhuiscomplex zal duizend bedden tellen. Intussen is ook de bouw van een parkeergarage met zes verdiepingen, uitgesteld tot 2011. Het ziekenhuis hoopt op een betere overheidsfinanciering. In afwachting komen er drie tijdelijke parkings op wandelafstand van het ziekenhuis. Tegen 2015 moet de totale nieuwbouw af zijn.

BAUMSCHLAGER EBERLE & OSAR

ZIEKENHUIS A.Z. GROENINGE
KORTRIJK

onder constructie

Het stadhuis van Menen is een beschermd monument, bestaande uit een belfortoren, een 18de eeuwse stadhuis en een 19de eeuwse uitbreiding met winkels op het gelijkvloers en bijhorende rijwoningen erboven. Een betonnen structuur werd ingepast in de voormalige 18de eeuwse bogenkoer, de inkomhal van het gebouw. Ranke betonnen kolommen, tien meter hoog, werden verbonden met een expressief balkenrooster in de vorm van een zonnekruis. Deze structuur huisvest op de tweede verdieping de nieuwe raadzaal. Een centrale vierkante opening laat licht doordringen tot in de inkomhal en creëert een visuele relatie tussen inkomhal enerzijds en raadzaal en belfortoren anderzijds. In de vroegere winkels worden de meest publieke diensten aangeboden. Het stadhuis wordt een stad in een huis, waarbij elke wandeling een nieuw detail prijsgeeft.

NOA ARCHITECTEN

STADSKANTOOR
MENEN
2002-2012





Stefanie Reyskens won in 2010 de publieksprijs van de lezers van Het Belang Van Limburg én de Prijs van Architectuurwijzer. Haar project bestudeerde de herbestemmingsmogelijkheden voor 38 kerken in Haspengouw. — Stefanie Reyskens

Met de Wanatoeprijs wil Het Belang van Limburg jong artistiek talent een duwtje in de rug geven. Een jury bekijkt alle eindwerken van de laatstejaarsstudenten van de kunst- en ontwerpopleidingen van de Provinciale Hogeschool Limburg (PHL) en de Katholieke Hogeschool Limburg (KHLim) en kiest tien genomineerden.

Eén van die tien laureaten krijgt uiteindelijk de Wanatoeprijs. Binnen de Wanatoeprijs reikt Architectuurwijzer ook de 'Prijs van Architectuurwijzer' het meest innovatieve onderzoek of project op het vlak van stedenbouw, architectuur, interieur of ingrepen in de openbare ruimte. Sinds 2010 reiken de lezers van Het Belang Van Limburg ook een publieksprijs uit.

Stefanie Reyskens viel tweemaal in de prijzen: ze bemachtigde de publieksprijs van de lezers van Het Belang Van Limburg én de Prijs van Architectuurwijzer. De studente architectuur aan de Provinciale Hogeschool Limburg deed een diepgaand onderzoek naar de herbestemmingsmogelijkheden voor 38 kerken in Haspengouw. Dit onderzoek, dat ontstond vanuit haar passie voor oude gebouwen, bundelde Stefanie Reyskens in haar masterscriptie. Voor haar afstudeerproject koos de jonge architectuurstudente, in opvolging van haar masterscriptie, voor het ontwerp van een nieuw herbestemmingsplan voor de leegstaande kerk van Kuttekovon. Volgens dat plan kunnen seizoensarbeiders en toeristen voortaan overnachten in een ondergronds hotel onder de kerk. Het schip van de kerk wordt een ontmoetingsplaats voor Kuttekovonaren en hun logies.



Stefanie Reyskens en de laureaten van de Wanatoeprijs.

Op 7 september 2010 opende de tentoonstelling 'Polemische Architectuur' in designcentrum De Winkelhaak in Antwerpen. Limburger, architect en docent architectuur aan de Provinciale Hogeschool Limburg Guy Cleuren heeft de afgelopen jaren onderzoek gedaan op de grens tussen architectuur en kunst. Is de huidige architectuur enkel dienstverlening en schoonheid in de klassieke zin? Kan architectuur méér betekenis hebben? Is architectuur actuele kunst? Dat resulteerde in tien contextloze werken die ongevraagd een bijdrage leveren aan de ervaring van het leven. Guy Cleuren bracht in eigen beheer een publicatie uit over het tentoongestelde werk. De tentoonstelling was te bezoeken tot 9 september 2010.



foto: Christophe Lambrechts



foto: Christophe Lambrechts

Open Monumentdag Vlaanderen is een evenement dat zijn bezoekers in zoveel mogelijk steden en gemeenten laat kennismaken met het bouwkundig, landschappelijk en archeologisch erfgoed. Doel is het brede publiek en de overheden op de diverse niveaus bewust te maken van de rol en betekenis van het erfgoed, dat bewustzijn te versterken en zo de solidariteit rond erfgoedzorg te vergroten.

In 2010 stond Open Monumentendag Vlaanderen in het teken van de vier elementen: aarde, lucht, vuur en water.

jaarlijks iedere tweede zondag van september



De vier elementen WWW.OPENMONUMENTEN.BE 



cultuurcentrum C-Mine, Genk — 51N4E
foto: Johan Vandeboosch

In 2010 was er voor het eerst een structurele samenwerking tussen Architectuurwijzer en de stad Genk. Genk is nog een jonge stad zonder echt centrum maar met verschillende wijken. De afgelopen jaren zijn heel wat belangrijke voorzieningen zoals straten, pleinen en publieke gebouwen gerealiseerd en wordt er nog volop verder gewerkt. Architectuurwijzer en de stad Genk organiseerden rond het thema van nieuwe architectuur en stedenbouw in Genk een lezingenreeks: Genk in Stelling.



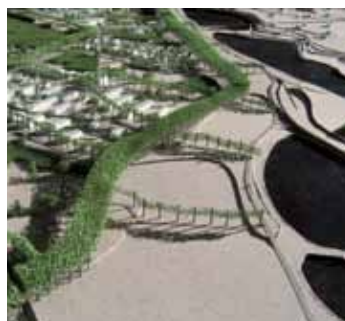
Het ontwerpteam van **51N4E** is in 2005 door het stadsbestuur van Genk geselecteerd uit een lijst van kandidaten om een deel van 'C-Mine' op het voormalige mijnterrein van Winterslag in Genk te ontwikkelen.

De site van het mijnterrein in Winterslag moet een nieuwe dynamische impuls geven aan de stad Genk. De herbestemming van de machinegebouwen tot cultuurinfrastructuur, een designforum en een polyvalente ruimte voor organisaties speelt een centrale rol in de ontwikkeling van de site. In de visie van **51N4E** om de compressorhal te beschouwen als een soort van expansievat van waaruit de diverse functies vertrekken kon het stadsbestuur van Genk zich helemaal vinden. Het C-Mine cultuurcentrum is volgens **Swinnen** een indoor-flaneerboulevard, een analoge stad haast, waar oud en nieuw hand in hand gaan, waar het oude gerespecteerd — en vooral gebruikt — wordt zonder dat er daarvoor ooit nood is geweest aan een romantische visie op erfgoed.

In het C-Mine cultuurcentrum tref je geen harde contrasten aan tussen oud en nieuw. Al het waardevolle oude is zonder meer behouden en door middel van de voortzetting van de bestaande conceptueel-ruimtelijke logica geherwaardeerd. De door **51N4E** aangebrachte 'schade' aan het oorspronkelijke energiegebouw is er enkel om het concept (de ruimtelijke herhaling van de geschiedenis zonder daarvoor in de anekdotische figuratie te vervallen) te versterken. Daardoor krijg je nooit het gevoel dat de oude gevels en machines louter decor zijn. Het nieuwe is bovendien nergens onderdanig aan het oude. **Peter Swinnen** benadrukt dat de ruimte primeert.



cultuurcentrum C-Mine, Genk — 51N4E
foto: Johan Vandebosch



masterplan LO2020 — BUUR



C-Mineplein — Hosper architecten

Op de tweede editie van 'Genk in Stelling' stonden drie voorlopige resultaten van de **Open Oproep** centraal. De **Open Oproep** is een selectieprocedure die gebaseerd is op het principe van een architectuurwedstrijd. De **Open Oproep** omvat een selectie en voordracht van ontwerpers en ontwerpteams voor diverse opdrachten op het vlak van bouwkunde, stedenbouw en landschapsarchitectuur in Vlaanderen. Op de tweede editie van 'Genk in Stelling' stelden architectenbureaus **BUUR** (B), **Hosper** (NL) en **HUB** (B) elk een kersvers landschaps- en/of stedenbouwkundig project voor. Elk van de voorgestelde projecten is in ontwikkeling in groot-Genk.

—
Architectenbureau **BUUR** stelde voor **Sledderlo** (de meest zuidelijk gelegen woonwijk van Genk) het masterplan **LO2020** voor. Het plan van **BUUR** in samenwerking met **Bas Smets** koppelt een grondige lezing van het landschap aan stedenbouwkundige durf. Een nieuwe wijklus zal de drie deelwijken van Sledderlo (Terboek, Oud-Sledderlo en Nieuw-Sledderlo) onderling verbinden. Tegelijkertijd zal deze lus zorgen voor een meer leesbare connectie van Sledderlo met het centrum van Genk. Aan die wijklus komen nieuw te ontwikkelen wijken, geschikt langs de vallei van de Caetsbeek. In het binnengebied van de lus, nu een naaldbos, verschijnen nieuwe verbindingen, shortcuts tussen de deelwijken. Die shortcuts doen dienst als gemeenschappelijk groen. Een nieuw-ontworpen parkstelsel loopt tussen de huizen van Oud- en Nieuw-Sledderlo en zorgt voor nog meer eenheid. Bestaande voorzieningen zoals de kerk en de moskee krijgen een centrale rol, waardoor de individuele wijken winnen aan identiteit en leesbaarheid. Dat **LO2020** een uitgesproken sociaal geïnspireerd plan is, bevestigen de intensieve participatieprocessen die tot 2020 plaatsvinden in Sledderlo.

—
Het nieuwe plan voor het centrale C-Mineplein van **Hosper** architecten is duidelijk kleinschaliger. Toch is het ontwerp niet minder divers. **Hosper** werkt het plein tot in het kleinste detail uit. Zo ontstaat er een stapeling van verschillende lagen: velden van donkere leisteen wisselen af met 'grasscherven' en reflectievlakken. In de leisteen zijn lichtpunten ingewerkt die stralen op nevelwolken (die zullen ontsnappen uit het oppervlak) om zo een mysterieuze sfeer te bewerkstelligen. Het Nederlandse bureau ontwerpt eveneens zitmeubilair, speciaal van **C-Mine**.

—
Voor **HUB** is tijd geen absoluut begrip. Gebouwen en zelfs infrastructuurwerken zijn vergankelijker dan het landschap, zo stellen de ontwerpers van bureau **HUB**. In hun ontwerp voor een dynamisch wetenschapspark op de verlaten mijnsite van Waterschei is het begrip tijd dan ook een integrale ontwerpparameter. Minutieus uitgewerkte concepten liggen aan de basis van de schikking van de gebouwen. **HUB** hanteert bijvoorbeeld de logica van de zwerm: de gebouwen plant het bureau in aan de hand van afgewogen beslissingen over afstand, zichtlijnen en cohesie, zoals een groep vogels in vlucht. Het landschap blijft doorheen het ontwerpproces het belangrijkste structurerend element. Daarom kan de ontwerper, zoals **Bart Biermans** van **HUB** zegt, langzaam afstand nemen van de gebouwen en ze overlaten aan niet te voorspellen krachten.

OSAR
—

Tien sprekers stelden telkens één tot twee projecten voor die in Genk gesitueerd zijn. Aan de hand van twintig afbeeldingen, met twintig 20 seconden spreekijd per beeld werden er op de avond elf projecten voorgesteld aan het publiek. Een volledig verslag van de avond is terug te vinden op de website www.architectura.be.

Osar, steeds op zoek naar nieuwe oplossingen voor het groeiende zorgvraagstuk, opende bij monde van Michiel Verhaegen met een nieuw woon- en zorgcentrum voor demente ouderen. Via een slim en ruimtebesparend circulatieconcept zonder gangen (dat voor dementen leesbaar is) slaagt Osar er in om de beschikbare ruimte voor de eigenlijke kamers op te drijven. Acht individuele kamers sluiten telkens aan op een gemeenschappelijke huiskamer. Een tweede project dat Osar voorstelde is het kinderpsychiatrisch centrum ZOL, een betonnen lus, verzonken in het landschap. Het open concept van het gebouw vermijdt elk stigma. De bewoners kunnen telkens een eigen touch toevoegen.



woon- en zorgcentrum — Osar

DRIESKENS&DUBOIS
—

Jos Dubois van Drieskens & Dubois behandelde de herbestemming van de Sint-Jansschool in Waterschei tot een complex van doorzonwoningen. Het architectenbureau heeft speciale aandacht voor de buitenruimte (de enorme binnenkoer). Die is nu verdeeld in kleinere delen met elk een eigenheid (podium, tribune, zithoek...).

HELSEN & VANCOM
ARCHITEKTEN
—

Rik Vancom van Helsen & Vancom Architecten had het over Hangaar 58 in Bokrijk, een grote doos die geweldig contrasteert met de nabijgelegen 'oude stad'.

LAVA ARCHITECTEN

Genk wil het verschil maken met sociale woningbouw. **Wim Goossens** van **Lava architecten** lichtte alvast een tipje van de sluier op met een project van 32 woningen. De eenvoudige vaststelling dat de context gratis is (en dat wil wat zeggen in een sector als sociale woningbouw die zo onderhevig is aan de logica van het budget) leidt ertoe dat **Lava** inzet op het betrekken van het nieuwe gebouw op de kwaliteiten uit de omgeving. Op pragmatische wijze verwelkomt het architectenbureau de buitenruimte (visueel) in de nieuwe interieurs, waardoor die aan ruimtelijkheid winnen. Lava bewijst verder dat het creatief omspringt met (standaard) detaillering, met (eveneens gratis) licht en volumes. Kortom, **Lava** haalt alles wat het kan uit de beperkte budgetten en de beperkende regels van de sociale woningbouw.



sociale woningbouw Arno Roncada — Lava

COPS ARCHITECTEN

Het herdenken van de Waterscheise Sint-Jansschool tot brede school door **Cops architecten** (Vincent Cops) is eveneens een herdenken van de sociale rol van de site. Naast de zorgsector en de sociale woningbouw vragen scholen om nieuwe, intelligente programma's.

DE GOUDEN LINIAAL

Frank Vanden Ecker van **De Gouden Lijn** sprak over het ruimtelijk uitvoeringsplan **Grotestraat Zuid-Oost**, een 'onmogelijke' hellende site naast een viaduct. Publieke ruimte is het centrale begrip in dat plan. Nieuwe bebouwing keert zich af van de drukke Westerring, richt zich naar het nieuwe publieke plein en vormt zo een buffer tussen weg en plein. Het aanwezige bos hoeft niet te wijken, maar maakt integraal expliciet deel uit van de nieuwe ontwikkeling.



Grotestraat Zuid-Oost — De Gouden Lijn

BYB ARCHITECTS

Leo Van Broeck van **BVB Architects** liet het verhaal van de **Media & Design Academie** van de **KHLIM** vertellen door het werk van twee fotografen. **Mikaël Falke** was vooral geïnteresseerd in de arbeider. De foto's bekijken het werk van de arbeider op een poëtische manier. Deze manier van kijken verschilt van deze van de architect die controle doet. Een foto werd getoond van het auditorium in relatie met de schachtbok terwijl het pijpenstelen regent. Fotograaf **Thomas Mayer** fotografeerde het gebouw wanneer het was afgewerkt en ontdekte interessante reflecties in de beglazing van het studielandschap. Het gebouw vertelt het verhaal van de mijn door de gevelhuid, een soort 'doorkijkblouse'. Het industriële karakter van het gebouw wordt ook benadrukt in de wijze van compartimentering, deze gebeurt met netten. Na verschillende pogingen om de skeletmaten uit de parking in het gebouw te integreren, werd de moed opgegeven. Hierdoor ontstaat een interessante dialoog tussen draagstructuur en ruimtelijkheid.

MOORS-MESTDAGH

Bijna even poëtisch waren de beschouwingen van Bart Moors (Moors-Mestdagh) bij een uitgesproken modernistische woning in het Genkse. Moors benadrukte het moment waarop de architect het project loslaat en het, samen met de bewoners, een eigen leven gaat leiden.

CLEUREN-MERKEN

Een ander ruimtelijk uitvoeringsplan in Genk is van de hand van Cleuren-Merken. Guy Cleuren gaf een typologische analyse van het opgestelde RUP Mispelaer in opdracht van Stad Genk. Guy Cleuren onderbouwde op het einde de typologische aanpak van het bureau bij het aanpakken van het rommelige binnengebied. Cleuren-Merken kozen resoluut voor de parkaanpak, en niet voor de klassieke straat. Dat resulteerde in een dambord van verschillende types: een langswoning die ommuurd wordt om het architectonisch beeld te bewaren, woningen die afwisselend voor en achter op het perceel worden ingeplant waardoor men soms een voortuin heeft in plaats van een achtertuin, en een laatste, geconcentreerder, type met drie bouwlagen waar men de mogelijkheid heeft tot het aanleggen van daktuinen.

LENS°ASS

Bart Lens van LENS°ASS ten slotte, had het over het feit dat hij en zijn bureau totnogtoe slechts twee projecten hebben kunnen realiseren in Genk (bedrijfshal voor op mijnsite Winterslag, niet uitgevoerd en een ontwerp voor een steriele eenvoudige bedrijfshal op het industrieterrein Genk). Duurzaamheid, zo lichte Lens aan de hand van enkele beelden uit Genk toe, ligt niet in zonnepanelen, maar in een doordachte omgang met oriëntatie.



Eden Design — Lens°Ass

TEKST
Hannelore Geeraerts
i.s.m. Iris Peeters

BEELDREDACTIE
Hannelore Geeraerts
i.s.m. Iris Peeters

PRODUCTIE EN EINDREDACTIE
Iris Peeters

GRAFISCH ONTWERP
Johan Vandebosch, ziezo

FOTOGRAFIE
Jo Janssen
Dimitri Minten
Christophe Lambrechts
Tijl Vereenooghe

DRUKWERK
Drukkerij X

OPLAGE
0 ex.

COLOFON

Met steun van de
Vlaamse Regering



DESSO
The Floor is Yours



VANDERSANDEN
CREATING QUALITY BRICKS



VANDERSANDEN
GROUP



vlaamsARCHITECTUURINSTITUUT

Eternit

Ø1 Orde van
Architecten

Wienerberger



cantilana



aanpak van de Provincie Limburg



VANDE MOORTELT



PROVINCIALE
HOOGESCHOOL
LIMBURG



PARTNERS

