

MÜNCHEN

Architecturreis

WO 17/04/24 - ZA 20/04/24



München

Net zoals Berlijn, Hamburg en Keulen is München tijdens de Tweede Wereldoorlog zwaar gebombardeerd. Een groot deel van de binnenstad is verloren gegaan en later gereconstrueerd op basis van een historisch model. Een opmerkelijke architect uit de reconstructieperiode is Hans Döllgast, met een intelligente visie op de restauratie van erfgoed, zoals bij de indrukwekkende Alte Pinakothek.

Tijdens de laatste decennia is de stad aan een razendsnel tempo gegroeid. Na een referendum in 2004 heeft het stadsbestuur echter besloten om hoogbouw een halt toe te roepen. Dit heeft gerenommeerde architectenbureau's zoals Florian Nagler Architekten of Bogevischs Buero ertoe aangezet om nieuwe woonprojecten op een andere intelligente manier te integreren in de stad. Hiermee drukken deze architecten hun eigen stempel op de recente architecturale lagen van de stad. Zowel de historische reconstructies als de innovatieve woonprojecten maken van München een boeiende reisbestemming.





Beton met klasse



**STONE
& STYLE**

stone-style.ebema.be

INHOUD

- 3 München
- 6 WagnisArt
- 10 **Programma deel 1**
- 12 Bundesgeschäftsstelle DAV
- 14 Wohnen am Dante
- 18 **Overzichtskaart**
- 20 Herz-Jesu Kirche
- 21 Handelsbeursstad Riem
- 22 **Programma deel 2**
- 26 San Riemo
- 28 RIO Riem
- 29 Werkseviertel
- 32 Haindhausen Middenschool
- 33 De visie op reconstructie: Hans Döllgast
- 34 Nota's
- 38 **Wie is wie**
- 42 Colofon

WAGNISART

WagnisART, een gebouwencomplex dat 138 appartementen en een aantal gemeenschapsfuncties omvat, is onderdeel van het stadskwartier Domagkpark in het noorden van München. Het masterplan voor deze wijk, een ontwerp van Latz + Partner Landschaftsarchitekten uit 2012, voorzag in een grote (vorm)vrijheid voor individuele bouwblokken. Die vrijheid is aangegrepen om een expressief en poreus ensemble te realiseren dat een comfortabel midden weet te vinden tussen een aaneengesloten bouwblok en een serie losse bouwvolumes. Het project bestaat uit 5 woongebouwen die met elkaar zijn verbonden middels een meanderende, opgetilde route. Onder die route ontstaan een serie poorten die de entrees van het complex markeren. De binnen- en buitenkant van WagnisART zijn gelijk aan elkaar: omdat alle gevels op dezelfde manier zijn behandeld, hebben de gebouwen geen voor- of achterkanten.

Het complex voert in vormgeving en programmering een interessant spel met open- en geslotenheid: tussen de gebouwen ligt een beschutte centrale ruimte die zich middels een viertal entrees opent naar de wijk. Die ruimte vormt het hart van een (semi-)openbaar domein dat zich door bewoners en bezoekers laat lezen middels subtiele ruimtelijke gebaren; de geometrie van de gebouwen boetseert een schakering aan publieke en meer private zones die zonder hekken of verbodsborden functioneert.



© Julia Knop

De programmatische opzet volgt en versterkt de ruimtelijke gelaagdheid: naast de woningen zijn er in het complex een aantal publieke en gemeenschappelijke functies voorzien die zijn geordend conform hun mate van openbaarheid. Een evenementenruimte en een restaurant liggen aan de buitenzijde van het complex; aan het semipublieke binnenplein liggen een aantal ateliers en gemeenschappelijke functies voor de bewoners zelf. Woningen op de hoger gelegen verdiepingen grenzen, wellicht geïnspireerd door voorbeelden als het Justus van Effenblok1 van Michiel Brinkman (1922) of Linked Hybrid van Steven Holl (2009), aan een alleen voor bewoners toegankelijke bovenstraat die het landschap rondom de gebouwen van een derde dimensie voorziet.



© Julia Knop

De vijf gebouwen van WagnisART zijn uniek van vorm maar volgen ieder eenzelfde opzet: een ontsluitingskern in het hart van het vloerplan biedt steeds toegang tot appartementen aan alle zijden. Deze configuratie levert compacte, op ijsschotsen gelijkende volumes op met een voor de energieprestatie gunstige verhouding tussen inhoud en geveloppervlak. Dat de appartementen zijn uitgevoerd als passiefwoningen, en er voor de constructie is gekozen voor een staalskelet met gevels in houtskeletbouw, bewijst verder dat er nadrukkelijk is ontworpen vanuit duurzame ambities.

Fritz-Winter-Straße 12, 80807 München
Bögevischs Buero
2012-2016

Toch ligt het meest duurzame (en inspirerende) aspect van WagnisART misschien wel in het sociale domein: omdat het project is geïnitieerd (en mede ontworpen) door een coöperatie van bewoners waren de belangen en wensen van de toekomstige bewoners vanaf het eerste moment leidend. Dat zich dat, naast een programma dat de nadruk legt op collectiviteit en gemeenschapszin, heeft vertaald in een uitgesproken en aansprekende architectuur is een kwaliteit die ongetwijfeld bijdraagt aan de waardering - en dus ook de houdbaarheid - van het complex.



© Julia Knop



© Bögevisch Buero



TIME TO FACE THE FUTURE

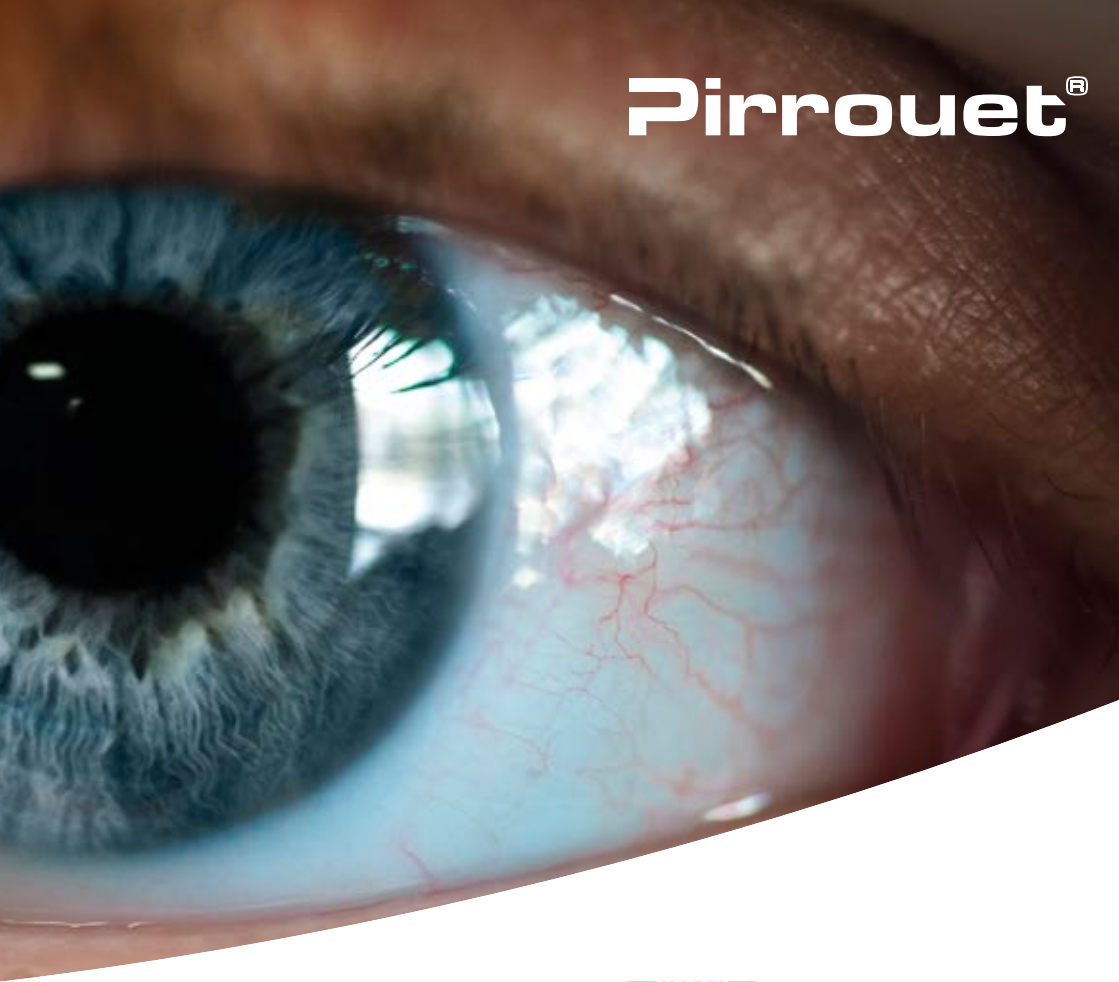
Ontketen duurzaamheid met Pirrouet®:
de eerste CO₂-negatieve gevelsteen

We staan aan het begin van een **circulaire revolutie** in de bouwwereld met de baanbrekende innovatie van Vandersanden: **Pirrouet® CO₂-negatieve gevelstenen**. Deze gevelstenen nemen tijdens het productieproces maar liefst 60 kg CO₂ per ton materiaal op. Dit bindt zich tijdens het uitharden permanent aan de aanwezige Ca-houdende materialen.

Pirrouet® is een tastbaar resultaat van onze duurzaamheidsbelofte, **Together to Zero**. Een nieuwe fase waarin we niet alleen kijken naar vandaag, maar investeren in een toekomst die **veerkrachtig en CO₂-neutraal** is.

Staat u klaar om de evolutie van bouwmaterialen te omarmen? Kies Pirrouet® voor een duurzame toekomst, waar anders bouwen realiteit wordt.

Pirrouet®



Meer weten over
Pirrouet® gevelstenen?

Ga naar www.vandersanden.com/pirrouet of scan de QR-code.



VANDERSANDEN

HET MOOISTE MAAK JE SAMEN

woensdag 17 april

10u34	Vertrek ICE15, spoor 3, treinstation Brussel Noord
11u14	Vertrek ICE15, spoor 1, treinstation Luik-Guillemins
13u31	Aankomst Frankfurt Hauptbahnhof
13u53	Vertrek ICE 627, spoor 7
17u06	Aankomst München Hauptbahnhof
18u00	Inchecken hotel
19u30	Restaurant Muechner Stübgen <i>Diner getrakteerd door de partners van de reis</i>

donderdag 18 april

08u30	Vertrek te voet aan hotel	
08u45	Ophalen fietsen <i>Karlsplatz 4, 80335 München (Fat Tire Tours Munich)</i>	
09u00	Vertrek met de fiets <i>Groep 1: Anni-Albers-Straße 7, 80807 München (Alpenverein DAV)</i> <i>Groep 2: Fritz-Winter-Straße 10-30, 80807 München (WagnisArt)</i>	
GROEP 1	09u45 Aankomst Alpenverein DAV - Element-A Architekten p.12 <i>Guided tour met Christian Taufenbach (architect)</i>	
	11u00 Vertrek met de fiets	
	11u15 WagnisArt - Bögevischs Buero p. 6 <i>Guided tour met Julius Klaffke (architect) en Michael Ruoff (coöperant)</i>	
	12u30 Einde programma voormiddag <i>Mogelijkheid tot lunch - fiestocht door Olympiapark</i>	
GROEP 2	09u45 WagnisArt - Bögevischs Buero p. 6 <i>Guided tour met Julius Klaffke (architect) en Michael Ruoff (coöperant)</i>	
	11u00 Vertrek met de fiets	
	11u15 Aankomst Alpenverein DAV - Element-A Architekten p. 12 <i>Guided tour met Christian Taufenbach (architect)</i>	
	12u30 Einde programma voormiddag <i>Mogelijkheid tot lunch - fiestocht door Olympiapark</i>	
14u45	Wohnen am Dante - Florian Nagler Architekten p. 14 <i>Guided tour met Miles Mruck (architect)</i>	
16u15	Vertrek met de fiets <i>Richting: Lachnerstraße 8, 80639 München</i>	
16u30	Herz-Jesu Kirche - Allmannwappner Architekten p. 20 <i>Guided tour met Susanne Rath (architect)</i>	
17u30	Einde dagprogramma <i>Vertrek richting Karlsplatz 4, 80335 München (Fat Tire Tours Munich)</i>	
18u00	Fietsen inleveren	

BUNDESGESCHÄFTS- STELLE DAV

Voor de Duitse Alpenvereniging DAV stond een verantwoorde benadering op vlak van klimaat en milieu centraal bij de bouw van hun nieuw kantoorgebouw. De keuze om een gedateerd ongebruikt gebouw te herbestemmen tot een hedendaags kantoorgebouw was een evidente keuze. De bestaande betonstructuur werd behouden en een nieuwe buitenschil, inclusief twee extra verdiepingen, uit massief hout, zijn er omheen geplaatst. Het vormt een geslaagd voorbeeld van houtbouw in een herbestemmingsproject.



© Sebastian Schels

Hiernaast spelen grote schouwen een belangrijke rol in het creëren van een passief klimaatconcept. Ze zorgen niet alleen voor de reguliere verluchting, maar ook voor nachtelijke koeling in de zomer. Actieve koeling is niet meer nodig, wat bijdraagt aan een kleinere ecologische voetafdruk van het gebouw.



© Element-A



© Sebastian Schels



© Sebastian Schels

Anni-Albers-Straße 780807 München
Element A-Architekten
2021



Eigentijds met beton



**STONE
& STYLE**

gevel.stone-style.ebema.be

WOHNEN AM DANTE

Te midden van een residentiële wijk aan de rand van München vormt het Dantepark een groene oase met sportvoorzieningen zoals voetbalvelden, een loop piste en zwembaden. Om te beantwoorden aan de groeiende vraag naar woonruimte ging de stad op zoek naar een nieuwe invulling voor twee percelen die voorheen dienden als parkeerplaatsen aan de rand van het Dantepark. Het resultaat zijn twee woonprojecten ontworpen vanuit het concept 'snel en betaalbaar bouwen'.



© Stefan Müller-Naumann

In 2016 begon Florian Nagler Architekten met het eerste woonproject op een smal en langwerpig perceel aan de oostzijde van het park. Om zoveel mogelijk parkeerplaatsen te behouden en het bouwproces te versnellen, koos de architect voor een betonstructuur op maat van de bestaande parkeerplaats. Deze structuur vormt een tafelconstructie waarop het woongebouw is opgetrokken, volledig in geprefabriceerde houtelementen. Het gebouw maakt slechts contact met de grond via een reeks kolommen, trappenhuizen en volumes met technische ruimten.

Postillonstraße 18 & Reinmarpl. 1,
80637 München
Florian Nagler Architekten
2016 & 2019



© Stefan Müller-Naumann

Met de ervaring uit het eerste woonproject was het team van Florian Nagler goed geplaatst om in 2018 op relatief korte tijd een volgend betaalbaar woonproject te realiseren aan de andere zijde van het park. Het basisconcept blijft ongewijzigd en wordt toegepast op een perceel dat eerder rechthoekig is. Het resultaat is een gebouw dat zich plooit rond de parkeerplaats en zo een nieuw gesloten bouwblok vormt met een openbare parkeerplaats onder en centraal in het volume.

In beide woonprojecten komt dezelfde ontwerpfilosofie terug, namelijk het bevorderen van toevallige ontmoetingen. Dit doet de architect enerzijds door alle wooneenheden toegankelijk te maken vanuit één open galerij per verdieping. Anderzijds zijn er aanvullende faciliteiten die ontmoetingen stimuleren, zoals gedeelde ruimtes, een wasserette en een groot dakterras met uitzicht over het Dantepark.



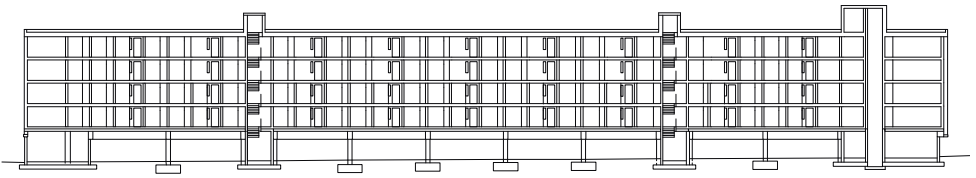
© Stefan Müller-Naumann



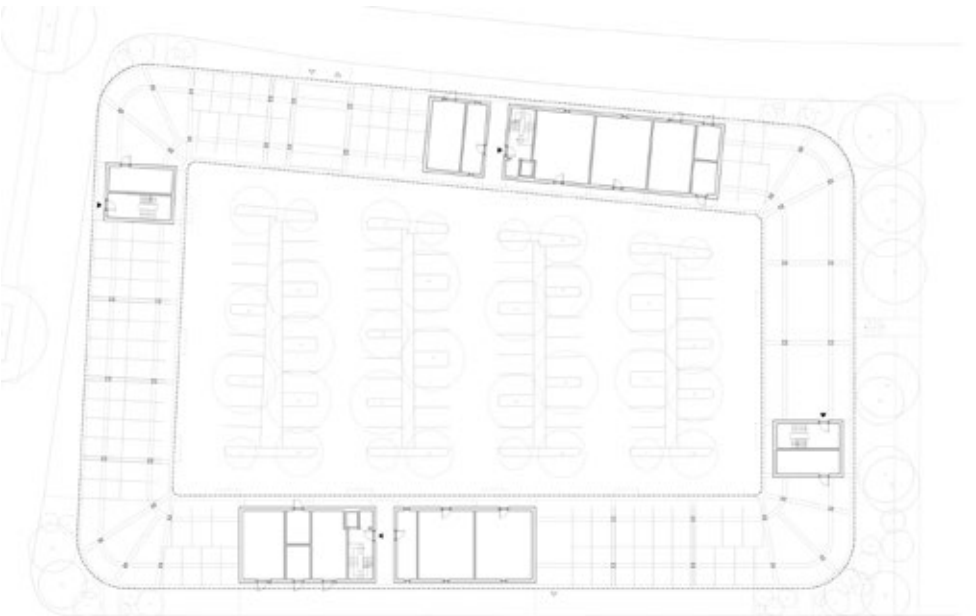
© Stefan Müller-Naumann



© Stefan Müller-Naumann




© Florian Nagler Architekten



© Florian Nagler Architekten






Een geharmoniseerd
kleurenpalet voor
het ontwerpen van
gezondere interieurs

DESSO AirMaster® Classic

DESSO AirMaster® Earth

DESSO AirMaster® Sphere



Ontdek onze vernieuwde
AirMaster® tapijttegelcollectie
en de prachtige samenwerking
met BAUX akoestische panelen.

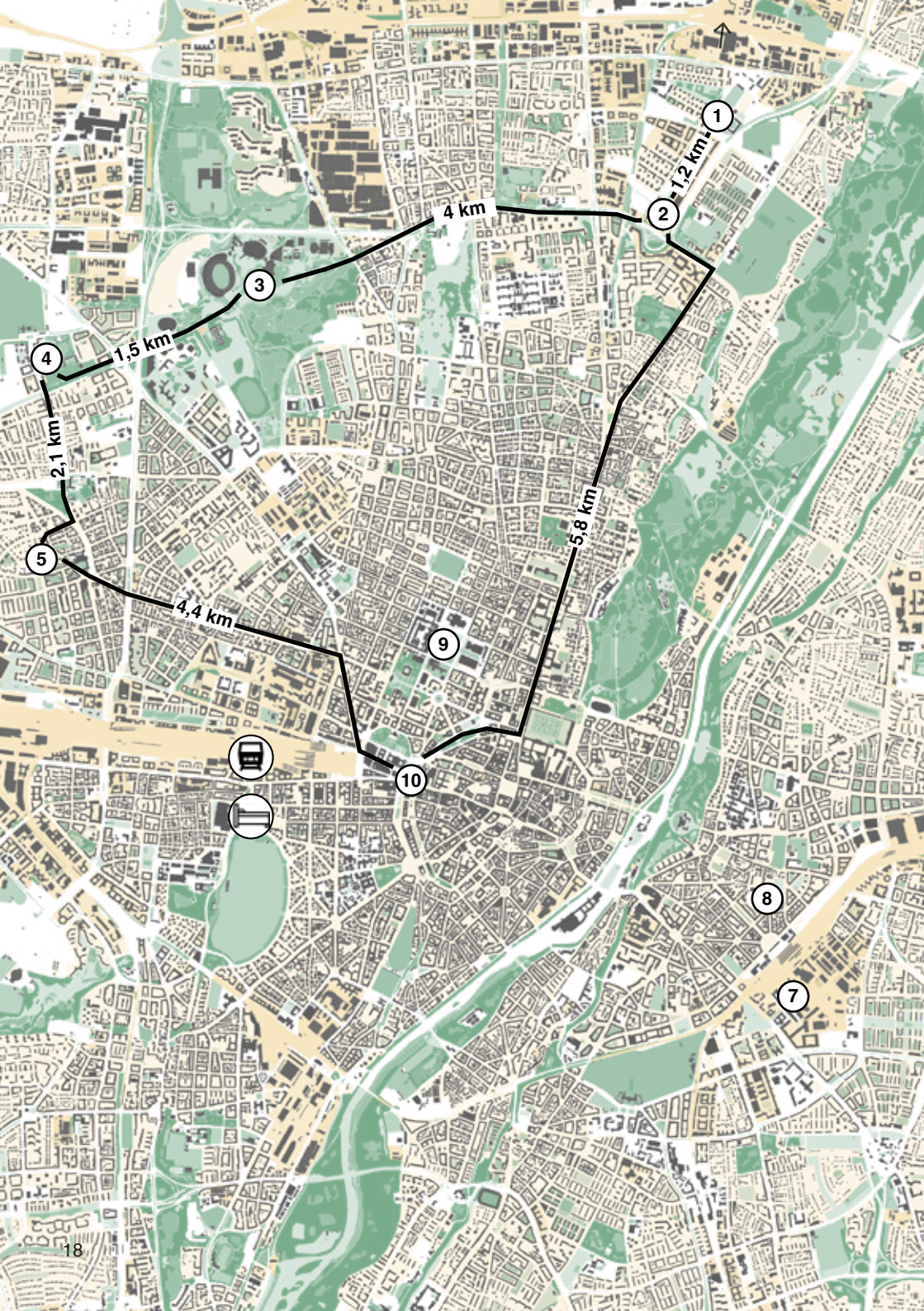
Welkom op een plek waar
vloeren en muren goed
samengaan. Hier bundelen
BAUX en Tarkett hun krachten
in een geharmoniseerd
kleurenpalet, gedreven door
gedeelde waarden van **welzijn**
en **milieubewustzijn**. Dit palet
is speciaal ontworpen voor
het creëren van gezondere en
duurzamere interieurs waarin
mensen kunnen gedijen.

www.tarkett.be

BAUX



 **Tarkett**



1

2

3

4

5

9

10

8

7

1.2 km

4 km

1.5 km

2.1 km

4.4 km

5.8 km

An aerial photograph of a city, likely Innsbruck, Austria, showing a dense urban grid, green spaces, and a river. A white legend box is overlaid in the upper right quadrant. A red circle with the number '6' is placed on the map, highlighting a specific area in the lower right section.

Legende

1. WagnisArt
2. Bundesgeschäftsstelle DAV
3. Olympiapark
4. Wohnen am Dante
5. Herz-Jesu Kirche
6. RioRIEM/San Riemo
7. Werkseviertel
8. Haindhausen Mittenschul
9. Alte Pinakothek

p. xx

6

HERZ-JESU KIRCHE

De Kerk van het Heilig Hart in München is één van de vele hedendaagse Duitse kerken uit de periode rond de millenniumwisseling. De architecten wilden een architectuur creëren die zeer uitnodigend is voor de bezoekers. Het resultaat is een box-in-box principe waar de ceremonie plaatsvindt in een houten volume dat omringd is door een tweede volume in glas. De tussenzone creëert enerzijds een zachte overgang tussen het introverte karakter van de ceremoniële ruimte en het extraverte karakter van het plein voor de kerk. Anderzijds dient het als een bufferruimte met extra capaciteit voor bezoekers.

De twee schillen zijn elk op een bijzondere wijze uitgewerkt. De houten schil is dankzij een lamelstructuur opengewerkt en zorgt ervoor dat de ceremoniële ruimte baadt in natuurlijk daglicht. De buitenste schil wordt als zeer bijzonder ervaren dankzij twee grote pivoterende wanden. Ze verbinden het publieke plein met het hart van de kerk en geven zo het plein een nieuwe betekenis.

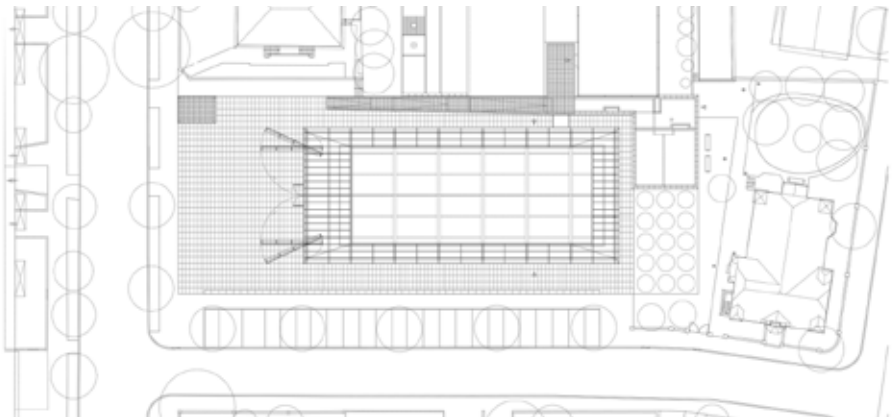


© Allmannwappner



© Frank Stolle

Lachnerstraße 8, 80639 München
Allmannwappner
2000



© Allmannwappner

HANDELBEURSSTAD RIEM

Met de verhuis van de luchthaven in 1992 van Riem naar Erdinger Moos, kwam er ten oosten van de stad München een gebied van ruim 560 hectare vrij. De stad organiseerde een wedstrijd om het gebied te ontwikkelen, met een ambitieuze projectbeschrijving: het zou een van de grootste stedelijke ontwikkelingen in Europa worden met een divers woonaanbod en alle nodige infrastructuur zoals scholen, kerken, begraafplaatsen, politiebureaus, brandweerkazernes, bedrijvigheid en winkelcentra.

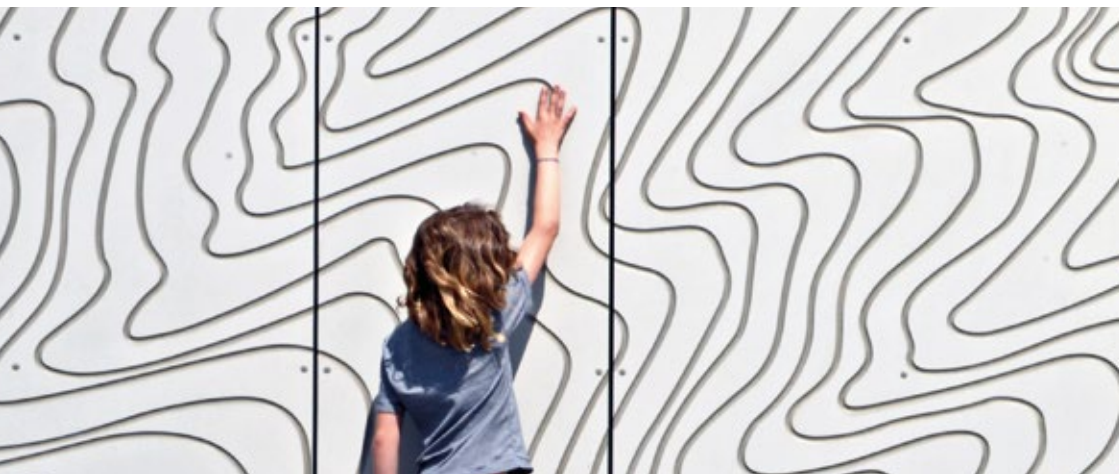
Deze wijk - omgedoopt tot 'Handelsbeursstad Riem' - is ontwikkeld volgens de richtlijn: compact, stedelijk en groen. Een centrale oost-west-as, de Willy-Brandt-Allee, verdeelt de wijk in twee delen. In het noorden bevindt zich alle bedrijvigheid waaronder de nieuwe handelsbeurs, een technologiepark, een industriegebied en een scholencampus met sportpark. In het zuiden is het wonen georganiseerd in een strak grid met een kleine stedenbouwkundige korrel. Voor wooncoöperaties waren onder andere twee bouwplaatsen gereserveerd in deze woonzone. Op de kleinste bouwplaats heeft de wooncoöperatie Großstadt zijn eerste woonproject 'San Riemo' gebouwd. De wooncoöperaties WOGENO en Wagnis werkten samen aan het woonproject 'RIO Riem' op de grootste bouwplaats.



vrijdag 19 april

09u00	Vertrek hotel <i>vertrek metro U2 richting Messestadt Ost aan München Hbf aankomst metrohalte Messestadt Ost wandelen richting Heinrich-Böll-Straße 5, 81829 München</i>	
10u00	RIO Riem - Zwingel/Dilg Architekten (groep 1) <i>Guided tour door Nici Manz (arch) en Lena Skublics (coöperatie)</i>	p. 28
10u00	San Riemo - Juliane Greb + Summacumfemmer (groep 2) <i>Guided tour in twee kleine groepen door de bewoners</i>	p. 26
11u15	Facultatief: Wandeling naar Honeycomb House <i>Den-Haag-Straße 5, 81829 München, Duitsland</i>	
12u00	Vertrek richting Ostbahnhof <i>vertrek metro U2 richting Feldmoiching aan Messestadt West aankomst metrohalte Innsbrucker Ring overstap metro U5 richting Laimer Platz aankomst metrohalte Ostbahnhof</i>	
12u30	Vrije tijd voor lunch	
14u00	Haindhausen Middenschool - Hirner & Riehl Architekten <i>Guided tour met ...</i>	p. 29
15u00	Vertrek te voet richting Werkseviertel <i>Speicherstrasse 20, 81671 München</i>	
15u30	Werkseviertel - Steidle Architekten <i>Guided tour met ...</i>	p.30
17u00	Einde dagprogramma	
18u15	Aankomst hotel	
19u30	Restaurant Parkcafé <i>Diner getrakteerd door de partners van de reis</i>	

Wij **inspireren** graag!



Natuurlijke look / In de massa gekleurd / Uniek karakter

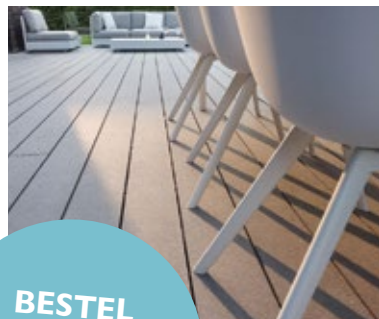
Gevelpanelen in vezelcement?

Vraag je gratis staal.



EQUITONE
Fibre cement facade materials

www.equitone.com



**BESTEL
GRATIS EEN
STAAL VIA**
www.cedral.world

Jouw partner voor dak,
gevel en terras

Bart Engelen - Account Manager Cedral
bart.engelen@etexgroup.com - Tel. +32 (0)15 71 71 71
www.cedral.world

zaterdag 20 april

09u15	Vertrek hotel	
09u30	Aankomst Karlsplatz <i>Start guided tour in thema van reconstructie (focus op Hans Döllgast)</i>	p. 33
09u45	Neue Maxburg - Sep Ruf & Theo Bapst	
10u15	St. Bonifaz Abdij - Hans Döllgast	
10u45	Wandeling door Kunstareal	
11u30	Alte Pinakothek - Hans Döllgast	
12u30	Einde guided tour	
14u00	Verzamelen aan hotel	
14u10	Vertrek naar treinstation	
14u47	Vertrek ICE622 aan spoor 2	
18u04	Aankomst Frankfurt Hauptbahnhof	
18u28	Vertrek ICE10 aan spoor 19	
20u44	Aankomst Luik-Guillemins	
21u26	Aankomst Brussel-Noord	

SAN RIEMO

In het midden van een wijk in München vol strenge, witgestucte gebouwen staat een blok dat zich subtiel onderscheidt van haar omgeving: een geprofileerde gevel, een turquoise luifel en scherpe diagonalen accentueren een woongebouw dat de ruimtelijke uitwerking van een vernieuwende visie op opdrachtgeverschap en (samen)wonen is. San Riemo, een gebouw met 27 appartementen en ruimten voor een bevlogen sociaal programma op de begane grond, is boven alles een test van de filosofie van opdrachtgever KOOPERATIVE GROSSSTADT, dat met dit bouwproject de grenzen van haar eigen ambities en het wetgevende kader heeft verkend. Die ambities concentreren zich grofweg rondom drie thema's: bouwen voor en met bewoners, bouwen voor een zo gemengd mogelijke gemeenschap, en bouwen met het oog op de lange termijn.

De combinatie van deze thema's uit zich het sterkst in het meest in het oog springende element van het ontwerp: een serie karakteristieke plattegronden waarin een zeer grote verscheidenheid aan woningen is terug te vinden. Door middel van niet-dragende scheidingswanden zijn de door een grid van betonnen kolommen gedragen vloervelden onderverdeeld in appartementen die in de toekomst eenvoudig groter of kleiner kunnen worden gemaakt. Deze opzet volgt een bedrieglijk eenvoudige formule - maximale standaardisatie leidt tot maximale vrijheid - die in dit geval extra waarde heeft gekregen door een prettige eigenaardigheid: ieder appartement is georganiseerd rondom een ruim centraal vertrek dat tegelijkertijd dienstdoet als vestibule, als corridor en als keuken. Deze opzet levert een even efficiënte als ingenieuze organisatie op, waarin alle verkeersruimte ook dienstdoet als verblijfsruimte. Het gebouw is in de lengte opgedeeld in drie gelijke traveeën, waarvan de middelste volledig is gevuld met een reeks van deze 'keukenkamers', twee centrale trappenhuizen en alle sanitaire ruimten.

Hierdoor zijn de aan de gevels grenzende zones aan weerszijden volledig vrijgespeeld voor leef- en slaapvertrekken, die min of meer vrijelijk kunnen worden verdeeld over de afzonderlijke keukenkamers. Aan de westgevel grenzen de vertrekken aan een smalle, grotendeels met translucente beplating beklede balkonstrook die doorloopt over de gehele lengte van het gebouw en waarin, in analogie naar balkons.

De behandeling van het exterieur - geprofileerde en wit gecoate staalplaat, scherpe driehoekige ramen op de begane grond, felgekleurde luifels, strakke zwartgelakte kozijnen - geeft de ietwat gezette gebouwsmassa een flinterdunne lichtheid. Het gebouw heeft hierdoor iets weg van een levensgrote maquette of, meer preciezer nog, een nauwgezette kartonnen kopie van de werkelijkheid uit het oeuvre van de in München geboren en opgeleide kunstenaar Thomas Demand. Het is een eigenschap waarmee het project zich onderscheidt van haar omgeving en die de volwassenheid van de traditie van coöperatief opdrachtgeverschap in Duitsland onderschrijft: dat het gebouw in 2022 een belangrijke Duitse architectuurprijs won kan in gelijke mate worden toegeschreven aan de bezielde grondbeginselen achter het project én aan de excellente architectonische uitwerking daarvan van de hand van ARGE SUMMACUMFEMMER (Leipzig) en Büro Juliane Greb (Gent).

De unieke opzet van San Riemo is ongetwijfeld niet voor iedereen weggelegd, maar ze vormt zonder meer een zeer tot de verbeelding sprekend antwoord op de (samen)woonwensen van een specifieke gemeenschap van opdrachtgevers-bewoners. De uitzonderlijke eigenheid van het gebouw is een welkome breuk met de trend dat appartementen steeds generieker worden, en bewijst dat een uitdagende combinatie van wensen en eisen - betaalbaarheid, flexibiliteit, sociale duurzaamheid - kan leiden tot gebouwen vol met karakter en kwaliteit.

Heinrich-Böll-Straße 5, 81829 München
Büro Juliane Greb & Summacumfemmer
2020



© Petter Krag



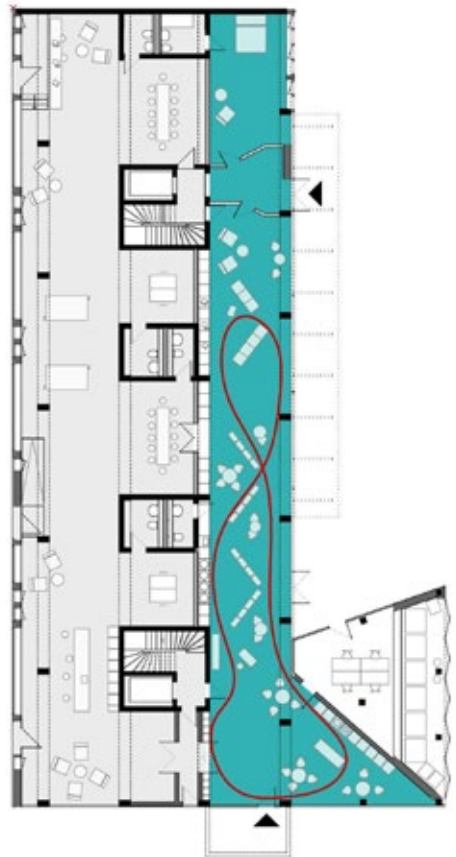
© Petter Krag



© Florian Summa



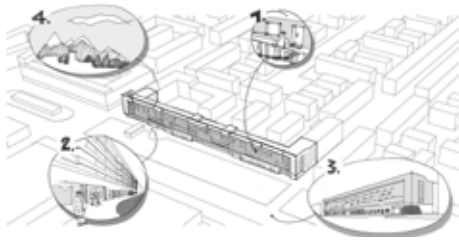
© Florian Summa



© Juliane Greb / Summacumfermer

RIO RIEM

Voor het woonproject RIO Riem stelden de wooncoöperaties hoge ambities op het vlak van klimaatneutraal bouwen en wonen. Het langwerpige gebouw grenst volledig aan de Willy-Brandt-Allee en heeft een gelijkvloers met commerciële voorzieningen dat volledig in beton is opgetrokken. De bovenbouw in houtbouw bestaat uit vijf verdiepingen met 150 appartementen, gemeenschapsruimtes, co-workingspaces en een collectieve daktuin.



© Zwingel Dilg



© Zwingel Dilg

Het klimaatbewuste karakter komt niet alleen tot uiting in de constructie van het project, maar ook in de visie op het wonen. De appartementen zijn bewust klein gehouden en er wordt maximaal ingezet op gemeenschappelijke ruimtes en gastenappartementen die door bewoners gebruikt kunnen worden. Ook op het gebied van energieverbruik is er ecologisch bewustzijn, met een geothermisch systeem in de directe omgeving voor verwarming en warm water, en een fotovoltaïsch systeem op het dak dat tot 75% van de energievraag kan dekken.



© Brent Vanheyst

Aan weerszijden van het langgerekte volume zijn buitenruimtes voorzien. Aan de noordzijde is de circulatie opgevat als een soort buitenstraat, waar elke entiteit haar eigen voordeur heeft en waar men fietsen kan stallen of elkaar ontmoeten. Aan de zuidzijde zijn gevelbrede terrassen voorzien. Een geknikte gevel en volumes met collectieve functies geven de gedeelde tuin in het binnengebied een eigen dynamiek.

Willy-Brandt-Allee 28, 81829 München
Zwingel Dilg
2020

WERKSEVIERTEL

Het Werkseviertel is een nieuw stadsdeel nabij het treinstation Ostbahnhof in München. Aan het begin van de 20ste eeuw was het een plaats van productiviteit, met als middelpunt de Pfanni-fabriek, opgericht in 1949. Sinds de jaren 1970 is het terrein geleidelijk verlaten en ingenomen door tijdelijke gebruiken zoals straatkunst en het nachtleven, onder de naam 'Kultfabrik'.

Wat betreft de ontwikkeling van het gebied, dat eigendom was van een erfgename van de Pfanni-fabriek, bleef het jarenlang stil vanwege onenigheid over het structuurplan van de stad. Dit plan hield een volledige herontwikkeling in volgens een 'tabula rasa' en negeerde de belangen van de eigenaren.

In 2009 wendden de eigenaren zich tot Steidle Architekten om een plan op te stellen dat de wensen van de stad zou verzoenen met de belangen van de eigenaren, die de diversiteit van de site wilden behouden. Het uitgangspunt van Steidle Architekten was om de bestaande voorzieningen en gebouwen zoveel mogelijk te behouden. Het resultaat is een samensmelting van oude infrastructuren - zoals bijvoorbeeld WERK7, het voormalige aardappelpakhuis dat is getransformeerd tot een evenementenhal - met nieuwe gebouwen zoals WERK12, dat een gemengd gebruik kent.

Een deel van de ontwikkeling is door het bureau zelf uitgevoerd, terwijl een ander deel via prijsvragen is toegewezen aan andere bureaus. Dankzij de geleidelijke en diverse transformatie van het gebied is het uitgegroeid tot een levendige en heterogene stadswijk in het centrum van München.

Speicherstraße 20, 81671 München
Steidle Architekten
2009-...



© Ivana Bilz



© Steidle Architekten

BossCover Circular System



www.bosscover.be/circular

BossCover

We veranderen de wereld van morgen door de keuzes van vandaag.



Demonteerbaar en herbruikbaar
plattendak



Laagste milieu-impact



Ijzersterk



Snelle installatie

HAINDHAUSEN MIDDENSCHOOL

Vanwege het toenemende aantal leerlingen op een scholencampus aan de Preysingstrasse gaf het Aartsbisdom München, dat eigenaar is van het terrein, opdracht aan Hirner & Riehl Architekten om een middenschool te ontwerpen voor 200 leerlingen. Het resultaat is een langgerekt solitair bouwvolume dat voornamelijk is opgetrokken uit hout. Door het volume naar het middelpunt toe te verbreden, ontstaat een asymmetrische zeshoekige plattegrond met een ruime centrale entree.

Op de begane grond bevinden zich alle essentiële functies, zoals een auditorium, de cafetaria en administratieve ruimtes. Op de bovenste verdiepingen ontwierp Hirner & Riehl leerappartementen volgens het 'Lernhauskonzept' van München, waar elke klas zijn eigen leslokaal heeft, maar er ook gedeelde multifunctionele ruimtes zijn voor activiteiten zoals groepswork of naschoolse opvang. Bovendien heeft elk leerappartement ook een eigen garderobe, lerarenkamer en balkon dat gebruikt wordt als klimaatbuffer of uitbreidingsruimte.

De materiaalkeuze voor hout - een klimaatbewuste keuze - is op verschillende niveaus doorgetrokken. Naast de basisstructuur van het gebouw zijn ook elementen zoals invulwanden en meubilair in hout uitgevoerd. Ook in het exterieur laat de school de houten constructie zien, met een groen gekleurd houten latwerk dat ritme en diepte geeft aan de geknikte gevels van het volume.

Preysingstraße 101, 81667 München
Hirner & Riehl Architekten
2019



© Sebastian Schels



© Sebastian Schels



© Sebastian Schels



© Sebastian Schels

HANS DÖLLGAST - VISIE OP RECONSTRUCTIE

De Beierse architect Hans Döllgast speelde een prominente rol in de wederopbouw van de stad na de Tweede Wereldoorlog. In tegenstelling tot de tijdsgeest van toen ging Hans Döllgast niet uit van een tabula rasa, maar omarmde hij (gedeeltelijk) verwoeste gebouwen of stadsdelen.

De reconstructie van de Alte Pinakothek, voltooid in 1957, is ongetwijfeld het meest bekende werk van Döllgast. Deze galerie herbergt schilderijen van oude meesters. Ze is gebouwd in 1836 naar een ontwerp van Leo von Klenze in neorenaissancestijl. Tijdens de Tweede Wereldoorlog liep de galerie aanzienlijke schade op, waarbij velen plekken voor de sloop van de ruïnes en de vervanging door een nieuw gebouw. Döllgast koos echter voor een subtielere aanpak, waarbij hij de geschiedenis van het gebouw tastbaar wilde maken.

Hij vulde de gaten in de ruïnes op met een vereenvoudigde bouwvorm die de originele proporties behield, maar gebruikte bakstenen van het puin van verwoeste gebouwen en liet de klassieke detaillering achterwege. Het historische karakter, de littekens uit de oorlogstijd en de nieuwe toevoegingen uit de jaren 1950 zijn samengevoegd tot een authentiek geheel.

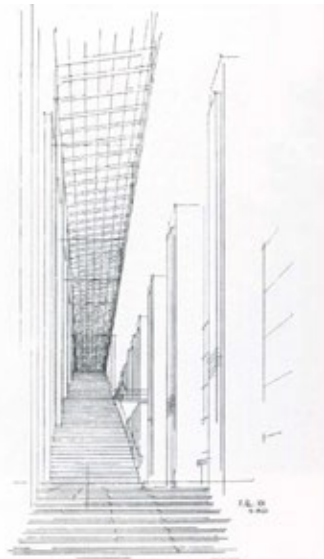
Intern zag Döllgast met de reconstructie een kans om de entree te verplaatsen en een ruime centrale hal te creëren. In de leegte, gecreëerd door de bombardementen, voorzag hij brede symmetrische trappen die naar de hogergelegen galerijen leiden. De toegevoegde bakstenen muren zijn behandeld met een mengsel dat het onderscheid tussen baksteen en mortel vervaagt en de muur een homogener uiterlijk geeft.



© Prewetz Bizley



© Roland Unterbusch



SlimWall 35 ^R

Minimalistisch ontwerp en creatieve vrijheid voor glasgevels

Met een aanzichtsbreedte van slechts 35 mm, legt SlimWall 35 de nadruk op pure transparantie. Deze slankheid biedt niet alleen esthetische voordelen, maar ook praktische voordelen. Het maakt de integratie met standaard glas mogelijk, waardoor SlimWall 35 eenvoudiger wordt om te verwerken voor vakmensen en meer ontwerpmogelijkheden biedt. De grote glasoppervlakken tot 450 kilogram zijn bovendien eenvoudig te installeren. De elegante glasgevel, inclusief optionele driedubbele beglazing, biedt een thermische isolatie die gecertificeerd is volgens de Passive House-standaard. Het unieke meccano-assemblagesysteem van SlimWall 35 onderscheidt zich door een mechanische verbinding, waardoor het systeem in de toekomst eenvoudig kan worden gedemonteerd en aangepast en het voldoet aan de circulaire bouwprincipes.

Ontdek alles over SlimWall 35 op
www.reynaers.be/slimwall-35



Reynaers
Aluminium



Ramen



Deuren



Glasgevels

WIE IS WIE



Alfonso Nassen
Vandersanden



Bart Sterckx
Equitone / Cedral



Ben Voortmans
CPE



Joris Cox
Tarkett



Liesbeth Schoofs
Tarkett



Peter Vanoppen
Ebema



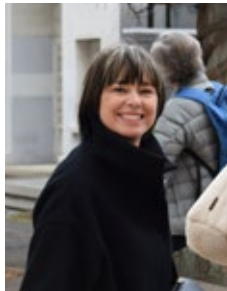
Timothy Cuypers
Vandersanden



Jeroen Bidee
Reynaers / Forster



Brent Vanheyst
Architectuurwijzer



Iris Peeters
Architectuurwijzer



Peggy Totté
Architectuurwijzer



Ann Donné
SAAMO VI-Brabant



Anne Vanhoonacker
FORK Architects



Bart Coenegrachts
Dethier



Beatrice Geboers
POLO



Cecilia Aernaudts
OSAR Architects



Christophe Raymaekers
Architect Heyens Jo



Dieter Grevendonck
MAMU Architects



Dimitri Minten
RE-ST



Elizabet Iglesias
Iglesias Architects



Ellen Boes
Stad Genk



Emelie Vermijl
Stad Genk



Franciscus Schellens
FS Architect



Frederik Jacobs
Conix-RDBM architects



Geert Akkermans
GACON bv



Greta Paulissen
-



Griet Maes
Provincie Limburg



Gülay Aydoğan
Provincie Limburg₃₉



Hilde Peumans
C-mine Genk



Hilla Jespers
Bureau Bouwtechniek



Jan Moens
Bureau Bouwtechniek



Jan Thys
De Gouden Liniaal



Jolande Heyens
Architect Heyens Jo



Jeroen Van der Velden
Tractebel Engineering



Jolien Schraepen
MAMU Architects



Joris D'Haese
Buedts & De Pape



Karel Petermans
ZAmpone Architectuur



Karianne Paesschen
OSAR Architects



Katrien Vandermarliere
NEY & Partners



Laura Lenaerts
Stad Genk



Marie Cornoedus
PCP Architects



Marie Vanwalleghem
Iglesias Architects



Michel Bylois
FORK Architects



Michèle Dirix
Dirix Dirix Architecten



Mieke Geraerts
PCP Architects



Nicolas Raemaekers
OSK-AR



Peter Cornoedus
PCP Architects



Peter Van Heel
Nova Zembla



Robby Spreuwers
Architect



Roel De Ridder
Sint-Lucas / AW



Sofie Vanmechelen
Livin' Architecten



Sofie Maes
Livin' Architecten



Sonja Jacobs
Provincie Limburg



Steven Hendrickx
UAU Collectiv



Tom Raes
Architect Tom Raes



Toon Geusens
Stad Hasselt



Tim Vekemans
RE-ST



Veerle Henckaerts
MAMU Architects



Véronique Claessens
Stad Genk



Viviane Eyben
FS Architect

COLOFON

Architectuurwijzer is een kritisch onafhankelijke architectuurcultuurorganisatie die wil bijdragen aan kwalitatieve architectuur en innovatieve wooncultuur in Vlaanderen. Onze missie vertrekt vanuit het besef dat architectuur een impact heeft op onze samenleving en omgekeerd. Architectuur is ook sterk verbonden met een steeds wijzigende maatschappelijke en ruimtelijke context.

We gaan op zoek naar inspirerende praktijkvoorbeelden in binnen- en buitenland. We reflecteren over de randvoorwaarden om tot een kwalitatief project te komen: een goede opdrachtgever, een kwalitatieve procedure tot aanstelling van de architecten, kwaliteitsbemiddeling over het ontwerp met de overheid, een gedreven jong of ervaren architectenteam ... Binnen deze aanpak komen diverse aspecten van het bouwen, het ontwikkelen en het wonen aan bod: erfgoed, infrastructuur, coöperatief wonen, sociaal wonen ... De reis en het programmaboekje is een productie van Architectuurwijzer.

Architectuurwijzer is een collectief zelfstandige medewerkers, elke gespecialiseerd in hun vakgebied: Peggy Totté (artistiek coördinator), Iris Peeters (zakelijk coördinator), Lieve Drooghmans (coördinator communicatie), Bertrand Lafontaine (redacteur en documentairemaker), Amélie Lammens (artistiek medewerker) en Brent Vanheyst (artistiek medewerker).

AW kan rekenen op de steun van Vlaanderen, Limburg, Vlaams-Brabant, Genk, Hasselt, Knokke-Heist, C-mine, Z33, CCHA, Architectura, UHasselt, Cera, cpe, Tarkett, Vandersanden Group, Cedral, Equitone, Reynaers, Forster en Steven Massart Fotografie.

De partners van deze reis zijn cpe, Ebema, Tarkett, Vandersanden Group, Reynaers, Forster, Cedral en Equitone.

Contact

Peggy Totté, artistiek coördinator - peggy@architectuurwijzer.be
Iris Peeters, zakelijk coördinator - info@architectuurwijzer.be
Lieve Drooghmans, coördinator communicatie - lieve@architectuurwijzer.be
Brent Vanheyst, artistiek medewerker - brent@architectuurwijzer.be

Architectuurwijzer vzw
Tenierslaan 16, 3500 Hasselt

AW

cpe  **STONE & STYLE**  **EQUITONE** **CEDRAL**
 **Tarkett**  **VANDERSANDEN**  **forster**